

PATAGONIA Chile



LOS LAGOS.
TRAVEL



GUÍA DE **FAUNA**

REGIÓN DE LOS LAGOS

 [loslagos.travel](https://www.instagram.com/loslagos.travel)  [loslagos.travel](https://www.facebook.com/loslagos.travel)  [loslagos.travel](https://www.youtube.com/loslagos.travel)

Los Lagos es una de las regiones más privilegiada de nuestro país, con decenas de lagos y fiordos prístinos, majestuosos volcanes, bosques ancestrales e islas recónditas que atraen año a año a visitantes de todo el mundo.

La Fauna de esta región es única, aquí vemos especies tan pequeñas y especiales como el monito del monte y otras tan grandes como la ballena jorobada, las cuales cumplen un rol fundamental en el equilibrio de nuestro ecosistema.

Por esta razón **LosLagos.travel**, ha realizado esta guía de campo con **30 especies**, todas presentes en nuestra región, de esa forma podrás conocer sus estados de conservación, características y lugares de avistamiento.

Buscamos que te sientas parte de esta aventura, propagando la conciencia por el cuidado y respeto a la **Fauna** característica de nuestra región.



© Copyright Isaias Cruz

isaiascruz__

BALLENA AZUL

(*Balaenoptera musculus*)

Estado de Conservación: En Peligro (EN).

Características: La Ballena Azul es el animal más grande conocido. Su coloración es azul grisáceo, con pequeñas manchas más claras u oscuras a lo largo del cuerpo. Las hembras son ligeramente más grandes que los machos, a la misma edad. Su dieta está compuesta casi exclusivamente por kril.

Presencia y lugares de avistamiento: Se piensa que las regiones de Los Ríos, Los Lagos y Aysén son consideradas como el área de alimentación y de cuidado parental de mayor densidad de ballena azul en el Hemisferio Sur. En la Región de Los Lagos, es posible verlas en el Parque Natural Tantauco, al sur de la Isla Grande de Chiloé.



BALLENA JOROBADA

(*Megaptera novaeangliae*)

Estado de Conservación: Vulnerable (VU).

Características: La ballena jorobada es una especie de cetáceo con barbas. Miden entre 12 y 17 m de largo, siendo las hembras, más grandes que los machos. Su coloración dorsal es negra o gris oscura, mientras que su vientre es blanco. Se alimenta en aguas productivas de la zona austral y antártica del país. Dentro de su dieta, se encuentra el kril antártico, langostino de los canales y sardina fueguina.

Presencia y lugares de avistamiento: La ballena jorobada puede encontrarse en todo el borde costero, sobre todo en aguas productivas, especialmente en golfos, bahías y canales de la zona austral u antártica del país.



© Copyright Daniel González
© fotografiadeviajessurdechile

BANDURRIA

(Theristicus melanopis)

Estado de Conservación: Preocupación Menor (LC).

Características: Ave de unos 75 centímetros de largo, con pico largo y curvado hacia abajo. Las plumas de su cara, cuello y pecho son de color ocre, mientras que en sus alas son grises y negras. Se alimenta de insectos, sapos renacuajos, lombrices y animales semejantes a orillas de lagos, lagunas o embales.

Lugares de avistamiento: Es un ave que puede encontrarse en todo el territorio chileno, por lo que es usual verlos en ciudades. Prefieren ambientes abiertos, campos cultivados y terrenos húmedos, como lagos y costas marinas.



©Copyright Tamara Catalán Bermudez

@tamma_bermudez

CARPINTERO NEGRO

(*Campephilus magellanicus*)

Estado de Conservación: En Peligro (EN) (entre O'Higgins y el Maule) y Vulnerable (VU) (entre Biobío y Magallanes).

Características: Ave de longitud entre 38-45 cm. Las plumas en machos son negras con brillos azulados que se extienden por su cuerpo, excepto en la cabeza que es color rojo escarlata. En hembras, las plumas de su cabeza y cuerpo son de color negro, excepto alrededor de su pico que son rojo oscuro. Su alimentación es insectívora.

Lugares de avistamiento: Se encuentra en bosques maduros de araucarias, coigües, ñirres, raulíes y otros árboles del tipo *Nothofagus*, entre las regiones de O'Higgins y Magallanes.



© Copyright Francisco Andreas Gómez Valenzuela
franciscoandreasphotography

CHINGUE PATAGÓNICO (*Conepatus humboldtii*)


Estado de Conservación: Preocupación menor (LC).

Características: Mamífero carnívoro de rostro muy corto, cuerpo macizo, alargado y delgado. Pelaje largo y tupido. Cola muy vistosa, con extremo terminal formando un penacho de pelos largos y erizados. Coloración negra en el dorso y cabeza, con franjas de color blanco a ambos lados. Debajo de la cola se encuentran dos glándulas anales que secretan un líquido nauseabundo ante cualquier amenaza.

Lugares de avistamiento: Se encuentran desde Futaleufú en la región de Los Lagos, hasta Punta Arenas en la región de Magallanes.



©Copyright Tamara Catalán Bermudez

 @tamma_bermudez

CHUCAO (*Scelorchilus rubecula*)

Estado de Conservación: Preocupación menor (LC).

Características: Ave de aproximadamente 19 cm de longitud. Patas rosado grisáceo. Las plumas de su pecho son rojizas al igual que una franja que va desde el pico hasta un poco más atrás de sus ojos. Alas grises y café oliváceo y vientre blanco y negro. De alimentación omnívora.

Lugares de avistamiento: Es una especie bastante común entre la región de O'Higgins y Magallanes. Se hallan fácilmente en Parques Nacionales y zonas rurales de la Región de Los Lagos. Su canto característico es inconfundible.



©Copyright Jose Miguel Sauvalle

 jose.sauvalle

CHUNGUNGO (Lontra felina)


Estado de Conservación: Vulnerable (VU).

Características: Es uno de los dos tipos de nutrias que vive en Chile y además una de las especies más pequeñas del mundo, con un peso de 3 a 5 kg y un largo entre 90 cm a 1 metro. Su pelaje lo aísla del frío de las aguas del mar, de color café oscuro, siendo más claro en la parte del vientre. Sus manos tienen fuertes garras que facilitan la captura e inmovilización de sus presas. Gracias a sus membranas interdigitales, tiene una gran destreza al nadar. Su alimentación es omnívora, basada mayormente de crustáceos, moluscos y peces.

Lugares de avistamiento: Presente en las costas de todo Chile, su hábitat más común son sitios en el litoral rocoso, con fuerte exposición a las olas, rocas de tipo paredón.



©Copyright Constanza Paola Asenjo

 @constanzapaolafotografia

CISNE DE CUELLO NEGRO (*Cygnus melanocoryphus*)

Estado de Conservación: En peligro (EN) (entre el Biobío y Los Lagos) y Vulnerable (VU) (entre Coquimbo y el Maule, y entre Aysén y Magallanes).

Características: Mide más de un metro de largo. Es totalmente blanco, a excepción de su cabeza y cuello, que son negros. Se agrupan en grandes bandadas y se mantienen emparentados probablemente durante toda su vida. Tienen una dieta omnívora, aunque mayormente come vegetales acuáticos y algas marinas.

Lugares de avistamiento: Se puede encontrar desde la región de Atacama hasta Magallanes. Se pueden avistar en lugares con abundante vegetación, en lagos salobres, fiordos, marismas e incluso en costas.



©Copyright Constanza Paola Asenjo
@constanzapaolafotografia

COIPO **(Myocastor coypus)**

Estado de Conservación: Preocupación menor (LC).

Características: Es el roedor de mayor tamaño que habita en Chile. Puede alcanzar hasta 7 kg, midiendo en promedio 52 cm. Posee un pelaje muy tupido, sedoso y de color café-acanelado, variando ente amarillo pálido y café oscuro y negruzco. De alimentación herbívora.

Lugares de avistamiento: Está presente en las regiones de Atacama hasta Aysén. Su hábitat natural son lagunas, lagos, ríos, esteros y humedales; sin embargo, evita ríos torrentosos. En la Región de Los Lagos, se encuentra presente en los parques nacionales Vicente Pérez Rosales, Alerce Andino y Hornopirén.



© Copyright Paula Wolff Paillapi
pwpfoto

COLO COLO (Leopardus colocolo)

Estado de Conservación: Casi amenazada (NT).

Características: Es un felino carnívoro pequeño, (pesa entre 2 y 3,7 kg; mide entre 52 y 70 cm. Incluyendo su cola). El color de su pelaje varía según la subespecie, pero en Chile predominan las tonalidades café amarillento y rojizas. El más conocido en Chile se destaca por su dorso gris, con manchas de color café rojizo. Su cola mide aprox. un cuarto de su longitud total; es gris, similar al dorso y con anillos oscuros.

Lugares de avistamiento: Se encuentra presente en todo Chile. Ocupa una amplia gama de hábitats, desde el nivel del mar hasta los 4.000 o 5.000 en la Cordillera de los Andes. En la zona sur habita áreas de bosque, de matorral y praderas de la estepa patagónica.



©Copyright Jose Miguel Sauvalle

 jose.sauvalle

CÓNDOR DE LOS ANDES **(Vultur Gryphus)**

Estado de Conservación: Vulnerable (VU) (entre Arica y Parinacota y Maule); Rara (entre Biobío y Los Lagos) y; Fuera de peligro (entre Aysén y Magallanes).

Características: El cóndor andino es una de las aves más grandes que tienen la capacidad de volar. Tienen la cabeza calva y un collar de plumas blancas en la base del cuello que los caracteriza. El resto de su cuerpo es negro, a excepción de algunas plumas de sus alas, que son blancas. Se alimenta básicamente de carne descompuesta, animales débiles o huevos de otras aves.

Lugares de avistamiento: A lo largo de toda la Cordillera de Los Andes. Se distingue fácilmente en tierra como en el vuelo. Es capaz de cruzar valles y montañas planeando sin mover sus alas.



© Copyright Francisco Andreas Gómez Valenzuela
franciscoandreasphotography

CULEBRA DE COLA CORTA (*Tachymenis chilensis*)

Estado de Conservación: Preocupación menor (LC).

Características: Culebra de color café grisáceo que no sobrepasa los 70 cm de largo, incluida la cola. Tiene una banda grisácea clara sobre el dorso, bordeada en ambos lados por una línea negra que se extiende hasta la cola, mientras que la parte inferior de esta es de color blanco amarillento. Esta especie es diurna y se alimenta de anfibios y lagartijas.

Lugares de avistamiento: Vive en las proximidades de los bosques y en las orillas de la costa. De preferencia en lugares con cierta humedad. Se puede encontrar en matorrales como en pastizales, en sectores rocosos con o sin vegetación, laderas de cerros e incluso cercanías de casas. Su distribución es de la región de Atacama hasta Los Lagos.



© Copyright Maximiliano Soto Martínez

© maximilianosotomartinez

DELFIN CHILENO O TONINA **(Cephalorhynchus eutropia)**

Estado de Conservación: Vulnerable (VU) (entre Valparaíso y Los Lagos) y Casi amenazada (NT) (entre Aysén y Magallanes).

Características: Es uno de los cetáceos más pequeños que existen y uno de los menos conocidos. Mide aprox. 1,60 m y pesa en promedio 57 kg Su color depende del agua y las condiciones de luz, pues puede lucir coloraciones cafés, grises y negras. Tiene aletas pectorales ovaladas y la aleta dorsal es redondeada, que es su característica principal.

Lugares de avistamiento: Se distribuye entre la región de Valparaíso y Magallanes. Habita principalmente en los canales y fiordos entre la Isla de Chiloé y el Cabo de Hornos y en la costa expuesta, bahías y estuarios al norte de Chiloé hasta Valparaíso.



© Copyright Francisco Andreas Gómez Valenzuela
franciscoandreasphotography

FLAMENCO CHILENO (Phoenicopterus chilensis)

Estado de Conservación: Vulnerable (VU) (entre Arica y Parinacota y Atacama y desde Aysén a Magallanes) y Rara (entre Coquimbo y Los Lagos).

Características: Ave fácil de reconocer por su tamaño, por su cuello y patas largas y por el color blanco con rosado suave de su plumaje. Tiene plumas negras en sus alas. Piernas color hueso azulado y rodillas y patas rojas.

Lugares de avistamiento: Se encuentra presente en todas las regiones del país. En la zona sur, se encuentra cercano a la costa, principalmente en estuarios y desembocaduras de ríos de baja profundidad.



© Copyright José Eduardo Carrasco Medina

Instagram: [j.carrasco.m](https://www.instagram.com/j.carrasco.m)

GÜIÑA (*Leopardus guigna*)

Estado de Conservación: Vulnerable (VU) (desde Los Ríos al norte) y Casi amenazada (NT) (desde Los Lagos al sur).

Características: La güiña es uno de los felinos más pequeños de Sudamérica, pesa en promedio 1,8 a 2,5 kg. Su pelaje es café amarillento con pequeñas manchas circulares. Posee una cola corta, relativamente gruesa y provista de anillos oscuros. De hábitos nocturnos, se alimenta de roedores, aves y reptiles

Lugares de avistamiento: Se distribuye desde Coquimbo a Aysén. Puede encontrarse en sectores de bosques húmedos templados mixtos, particularmente bosques valdivianos y bosques de araucarias.



©Copyright Tamara Catalán Bermudez

@tamma_bermudez

HUED HUED (Pterotochos tarnii)

Estado de Conservación: Preocupación menor (LC).

Características: Es un ave que mide en promedio 25 cm, y pesa alrededor de 155 y 184 grs. Su plumaje es de color rojizo, al igual que su abdomen, en donde se muestran pequeñas y finas rayas transversales negras. El resto de su cuerpo es grisáceo y negro ahumado. Se alimenta generalmente de insectos, semillas y frutos,

Lugares de avistamiento: Habita en el sur de Chile. Vive en grandes bosques desde la región del Biobío y hasta Magallanes. En Los Lagos, es posible encontrarlo en sectores rurales y en parques y reservas nacionales.



HUEMUL

(Hippocamelus bisculus)

Estado de Conservación: En peligro (EN).

Características: Es una de las tres especies de ciervos que viven en Chile. Posee talla mediana, piernas cortas y constitución robusta, peso de hasta 100 kg. Posee un pelaje grueso y denso de color café oscuro, con una característica zona blanca bajo la cola. Tiene orejas largas y móviles. El macho desarrolla cornamentas durante el periodo reproductivo, las cuales pierde en invierno.

Lugares de avistamiento: Está presente en las regiones del Biobío, Los Lagos, Aysén y Magallanes. En 2020, en la región de Los Lagos, se descubrió su presencia en la zona cordillerana de Cochamó.



© Copyright José Luis Bartheld

HUILLÍN

(Lontra provocax)

Estado de Conservación: En peligro (EN).

Características: Mide entre 1,1 a 1,3 m de longitud incluyendo su cola. Su peso puede alcanzar los 6 a 15 kg. Posee un pelaje aterciopelado café, oscuro en la parte superior y más blanquecina en la zona del vientre. Puede ser confundido con el chungungo en sectores de canales australes donde podrían compartir el mismo hábitat. La diferenciación va en su tamaño, siendo el huillín más grande que el chungungo. De alimentación carnívora, principalmente de peces y crustáceos.

Lugares de avistamiento: Presente desde la Araucanía hasta Magallanes. Se puede avistar en ríos, esteros, lagos, estuarios, canales y litoral rocoso. En aguas dulces, prefiere sectores con vegetación densa, con abundantes árboles y grandes raíces.



LOBO MARINO COMÚN **(*Otarya flavescens*)**

Estado de Conservación: Preocupación menor (LC).

Características: Conformación general robusta. El macho es de mayor tamaño y presenta una densa melena de color leonado. Su pelaje es de color oscuro con tintes amarillentos. Los cachorros suelen ser negros; a las dos semanas cambian a la coloración adulta. Los machos alcanzan a medir 3,5 metros, mientras que las hembras no superan los 2,5. Su alimentación se basa en peces, cefalópodos, crustáceos y pingüinos.

Lugares de avistamiento: Se encuentra en las costas de todo Chile. Se asocia a litorales de tipo rocoso, que ofrezcan grietas y cuevas para su reproducción. Aunque también puede ser avistados en playas de poca pendiente e incluso de tipo arenoso.



©Copyright Bastián Vázquez

LORO CHOROY (*Otarya flavescens*)

Estado de Conservación: Preocupación menor (LC).

Características: Ave de plumaje color verde oscuro, tiene una especie de antifaz rojo, en su abdomen tiene una leve mancha roja. Su cola tiene plumas de color verde oscuro y rojo. Mide entre 40 a 42 cm de longitud total, de los cuales 17 cm. corresponden a su cola. Su alimentación se basa en frutas, granos, pastos y brotes.

Lugares de avistamiento: Presente desde las regiones de Valparaíso a Los Lagos. El Loro Choroy es un ave bulliciosa, se le observa en grandes bandadas que pueden llegar a 1.000 individuos. Es posible encontrarlos en bosques esclerófilos, de nothofagus y araucarias. También es posible verlos en praderas de zonas rurales, donde buscan alimento de ganado para alimentarse.



©Copyright José Gerstle

MARTÍN PESCADOR (*Megaceryle torquata*)

Estado de Conservación: Preocupación menor (LC).

Características: Ave de unos 43-45 cm. de largo. Cabeza grande azul grisácea, con plumas algo levantadas y cuello blanco. En su dorso tiene finas rayas negras y moteadas de blanco. Cola negruzca con bandas transversales blancas. El macho tiene pecho y abdomen rojizo, mientras que la hembra tiene el pecho azul grisáceo y una línea blanca que separa al rojo de su abdomen. Se alimenta principalmente de peces, ranas, insectos y cangrejos.

Lugares de avistamiento: Es posible encontrarlo desde el Biobío a Magallanes. Generalmente se posa en ramas de árboles que bordean ríos y lagos, como también puede avistarse cercano a zonas marinas como estuarios, canales y bahías de las islas.



©Copyright Miguel Angel Bustos

MONITO DEL MONTE (*Dromiciops gliroides*)

Estado de Conservación: Casi amenazada (NT).

Características: Marsupial arbóreo, endémico de Chile y Argentina. Los adultos miden hasta 26 cm, donde casi el 50% es su cola. Posee un pelaje denso y corto, de coloración parda en el dorso y blanquecino en el vientre. Orejas redondeadas y cortas. Cara llamativa por sus enormes ojos y que están bordeados por una máscara más oscura. Tiene una dieta omnívora compuesta de insectos, huevos y frutos carnosos.

Lugares de avistamiento: Desde el Maule hasta Aysén. Habita bosques nativos húmedos con presencia de quilas, enredaderas y quintral. Descansan durante el día, teniendo periodos de actividad durante el crepúsculo y la noche.



© Emy Galvez
galvezemy

PINGÜINO DE HUMBOLDT (*Spheniscus humboldti*)

Estado de Conservación: Vulnerable (VU).

Características: Ave de unos 67 a 72 cm. de largo. Cabeza y cuello posterior negro. Cuello anterior blanco, por donde sube una línea blanca por detrás de la línea auricular y sobre el pico. Pico aplanado verticalmente con zona basal rosada y ojo rodeado de rosado. Se forma una U negra invertida sobre su pecho blanco.

Lugares de avistamiento: Habita desde Arica y Parinacota, hasta Los Lagos, exceptuando Región Metropolitana. Es una especie marina, de hábitos costeros, donde anida en islotes cercanos a la costa, rara vez en el continente. En la región de Los Lagos existen tours hacia las pingüineras de Puñihuil, en la Isla Grande de Chiloé.



©Copyright Francisca Bitsch Vukasovic
franciscabv

PINGÜINO DE MAGALLANES (*Spheniscus magellanicus*)

Estado de Conservación: Casi amenazado (NT).

Características: Mide aprox. 80 cm y pesa un promedio de 4 kg. Cabeza y parte posterior negra. Cuello y parte anterior blanca. Tiene una línea blanca que sube desde el cuello, por detrás de los oídos y sobre el ojo, sin encontrarse sobre el pico. Collar negro en el cuello delantero y "U" negra invertida sobre el pecho. Patas gris oscuro. Se alimenta principalmente de peces como anchovetas y sardinas, aunque también de crustáceos y cefalópodos.

Lugares de avistamiento: Se distribuye desde Magallanes hasta Valparaíso. Su hábitat está relacionado a islotes rocosos, al igual que el Pingüino de Humboldt.



PUDÚ

(Pudu pudu)

Estado de Conservación: Vulnerable (VU).

Características: El pudú es el más pequeño de los ciervos nativos de Chile y uno de los más pequeños del mundo. No supera los 40 cm de altura a la cruz, ni los 10 kg de peso. Posee un pelaje grueso y denso de color café rojizo oscuro. De cabeza y cuello cortos, orejas medianamente grandes y redondeadas, cola y extremidades cortas. Al nacer poseen rayas blanquecinas en el dorso y manchas en los flancos. Los machos desarrollan cornamentas no ramificadas de hasta 10 cm de largo.

Lugares de avistamiento: Presente desde el Maule hasta Aysén. Habita en sectores cordilleranos y precordilleranos de los Andes y de la Costa. Vive en varias islas, incluyendo la Isla Grande de Chiloé.



©Copyright José Gerstle

PUMA

(Puma concolor)

Estado de Conservación: Casi amenazada (NT).

Características: Carnívoro terrestre más grande que habita en Chile, aunque su tamaño y peso varía según la subespecie y área geográfica. Posee una coloración general uniforme en todo el cuerpo, con un pelaje que varía desde tonalidades grises hasta pardo rojizo, destacando la coloración blanquecina alrededor de la boca. Las subespecies presentes en Los Lagos son Puma concolor araucana y Puma concolor pearsoni.

Lugares de avistamiento: Presente en todo Chile, su hábitat ha sido reducido debido a efectos del desarrollo y colonización humana. Puede encontrarse en sectores cercanos a la cordillera, y en bosques nativos.



© Copyright María Paz Acuña

 paz.acuna.r

RANA CHILENA **(Calyptocephalella gayi)**

Estado de Conservación: Vulnerable (VU).

Características: Rana endémica de gran tamaño, robusto con cabeza grande y muy ancha en la base, de hocico corto y redondo. Tiene una piel lisa verdosa, manchada irregularmente, con placas glandulares chatas. Sus ojos tienen pupilas verticales. Patas posteriores cortas, con dedos palmados no dilatados.

Lugares de avistamiento: Se encuentra entre Atacama y Los Lagos, por debajo de los 1.2000 m de altitud, hasta los 0 msnm. Su hábitat en general son aguas estancadas que no tienen flujos de corrientes, como lagunas, humedales, quebradas y pantanos.



© Copyright Francisco Andreas Gómez Valenzuela
franciscoandreasphotography

RANITA DE DARWIN **(Rhinoderma darwini)**

Estado de Conservación: En peligro (EN).

Características: Rana pequeña, su longitud generalmente va desde 25 a 30 mm. Cabeza de forma triangular. Sus extremidades son largas y delgadas. Piel suave y de una coloración variable entre verde, pardusca o café. Su vientre es negro brillante con manchas blancas. Su característica más peculiar es su forma de reproducción: luego de que la hembra ponga sus huevecillos, el macho los mete en un saco especial a través de su boca, donde ocurre el desarrollo larvario. Luego de 6 a 8 semanas, las ranitas salen saltando por la boca del padre.

Lugares de avistamiento: Presente entre las regiones del Biobío y Aysén. Se asocia al bosque temperado austral, dominados por coihue, alerce y luma colorada y cercanos a cursos de agua.



©Copyright Candelaria Pérez García



Candelaries

ZORRO CHILOTE (*Lycalopex fulvipes*)

Estado de Conservación: En peligro (EN).

Características: Es el más pequeño de las tres especies de zorros que viven en Chile, pesando entre 2,5 a 2,9 kg y midiendo 80 cm. desde el hocico a la punta de la cola. Es fácilmente reconocible por su pelaje oscuro, en que llama la atención la coloración café rojiza que tiene en la parte posterior de las orejas. En la cara destaca la coloración blanca en la mandíbula.

Lugares de avistamiento: Siendo una especie endémica, tiene una distribución en las regiones del Biobío, Araucanía y Los Lagos. En esta última, es posible encontrarlo en la Isla Grande de Chiloé, en donde es la única especie de zorro que la habita.



ZORRO CULPEO (*Lycalopex culpaeus*)

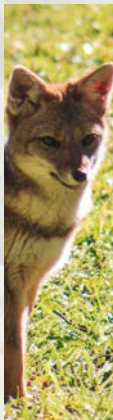
Estado de Conservación: Vulnerable (VU).

Características: Es el zorro chileno más grande, de coloración gris en el dorso, rojizo en cabeza, orejas, cuello y piernas, su mentón es blanco y posee un hocico largo y angosto.

Lugares de avistamiento: Presente en todo Chile, por esto, utiliza múltiples tipos de hábitat, desde terrenos agrestes y montañosos, arriba de la línea de los bosques, pasando por valles profundos y desiertos abiertos, pampas de matorrales, hasta bosques templados. Alcanza altitudes de 4.800 msnm.



CLAVE FAUNA
REGION DE LOS LAGOS



CLAVE ATRACTIVOS
TU ATRACCION



CLAVE PLANTAS
MEDICINALES PRODUCCION



**Ingresa al sitio web de
LosLagos.travel y Descarga
las "Nuevas Guías"**





GOBIERNO REGIONAL DE LOS LAGOS

Acción de Futuro

PATAGONIA Chile






**LOS LAGOS.
TRAVEL**



GUÍA DE FAUNA

REGIÓN DE LOS LAGOS

 loslagos.travel  loslagos.travel  loslagos.travel